



АРХАНГАЙ АЙМГИЙН  
СТАТИСТИКИЙН ХЭЛТЭС

ХӨДӨӨ АЖ АХУЙН САЛБАР  
ҮХЭР СҮРЭГ



## Өмнөх үг

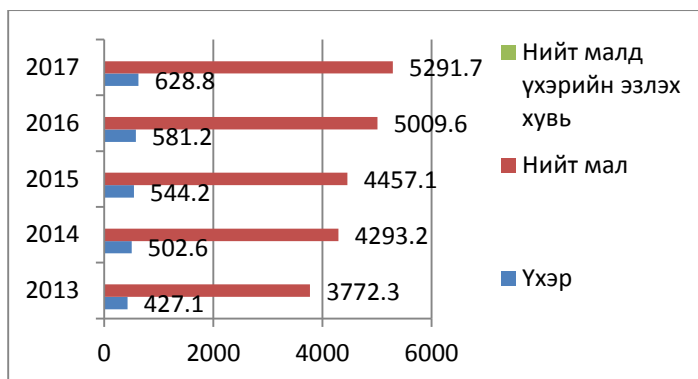
Монголчууд олон мянган жилийн турш бэлчээрийн мал аж ахуйг уламжлан эрхэлж ирсэн баялаг туршилгатай бөгөөд монгол үүлдрийн таван хошуу мал нутаг орныхоо байгаль цаг уур экологийн нөхцөлд дасан зохицсон тэсвэр хатуужилтай биологийн өндөр чадвартай, чийрэг бие цогцостой мал юм. Мал аж ахуй түүний дотор үхрийн аж ахуй бол хүн амын хүнсний гол эх булгийг бүрдүүлдэг чухал салбар мөн. Тийм учраас би аймгийнхаа үхэр сүргийн тухай судалгаа хийхээр зорьж манайд байгаа тоон мэдээллүүдийг ашиглан дараах судалгааг хийлээ. Архангай аймаг нь 19 сум, 101 багтай бөгөөд нийт 55,3 мянган км<sup>2</sup> нутаг дэвсгэртэй. 2017 оны байдлаар нийт 27.1 мянган өрх, 94.9 мянган хүн ам, 5291.7 мянган малтай байна. Манай аймаг нь мөн онд нийт малынхаа тоогоор 3-р байр үхрийн тоогоороо улсын хэмжээнд 1-р байрыг тус тус эзэлсэн. Харин аймгийн хэмжээнд сумдын нийт малын тоо болон үхрийн тоог сум бүрээр нь мөн хээлтэгч, хээлтүүлэгчийн тоог дараах хуудсуудаас харж болно. Манай аймгийн хамгийн их үхэртэй сум нь Өндөр-Улаан, Их тамир, Чулуут, Цэнхэр, Тариат сумд юм.

## Бүх мал болон үхрийн өсөлт

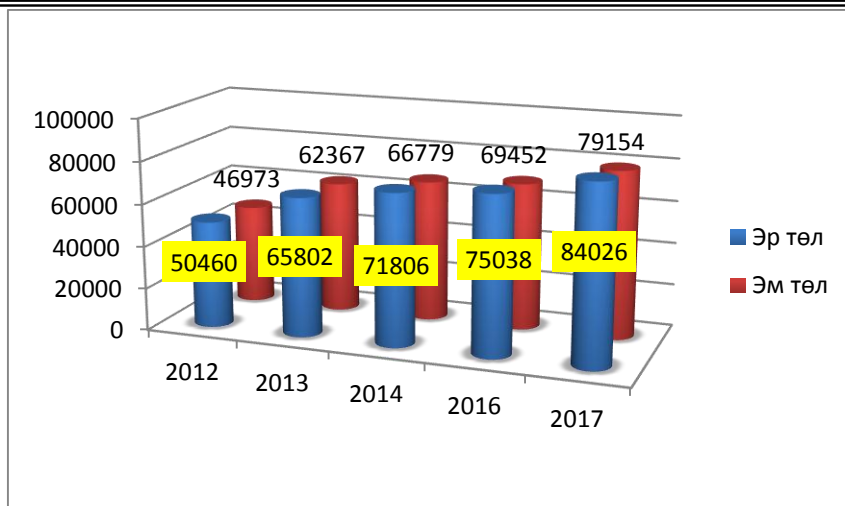
## буулалт, бүх малд үхрийн эзлэх хувь

Хүснэгт 1

	2013	2014	2015	2016	2017
Үхэр	427151	502569	544239	581226	628783
Нийт мал	3772266	4293216	4457082	5009636	5291745
Нийт малд үхэрийн эзлэх хувь	11.3	11.7	12.2	11.6	11.9



Үхэр сүргийн өсөлтийг 2013-2017 оны байдлаар дээрх графикаас харахад 2013 оноос хойш үхэр болон нийт мал жил бүр өсөн нэмэгдсээр байна. Цаг уурын тааламжтай жилд үйлдвэрлэлийн гарц нэмэгдэж нийлүүлэлтэнд илүүдэл гарах, тааламжгүй жилд эрэлт хангагдахгүй хомосдол бий болох талтай байдаг. Хөдөө аж ахуй түүний дотор мал аж ахуйд нөлөөлдөг, байгаль цаг уурын нөлөөлөөс мал сүргийг хамгаалж ашиг шим бүтээгдэхүүнийг нэмэгдүүлэх нь хүний үйл ажиллагаа малчдын арга туршлагаас хамааралтай.



Манай мал аж ахуй нь цаг уурынхаа нөхцөлд дасан зохицсон бөгөөд газарзүйн бүсээрээ өөр өөр байдаг учраас бүтээгдэхүүний үйлдвэрлэл нь бүс нутаг тус бүрт ялгаатай байдаг. Иймд манай аймаг нь үхэр сүргийг өсгөн үржүүлэх болон ашиг шимийг нь авхад тохиромжтой аймаг гэдгийн улсын хэмжээнд тоологдож байгаа үхрийн тоо, сүү цагаан идээг ашиглаж байгаа байдлаас харагдаж байна. Энэ давуу талаа ашиглаж үхэр сүргийн өсөлт ашиг шимийг нэмэгдүүлэхийн тулд маллагааны чанарыг сайжруулах, халдварт өвчнөөс урьчилан сэргийлэх ялангуяа гадаад, дотоод шимэгч хорхойг устгах нь үхрийн тарга хүчийг сайжруулж арьсны гэмтлийг гаргахгүй байх гол нөхцөл юм.

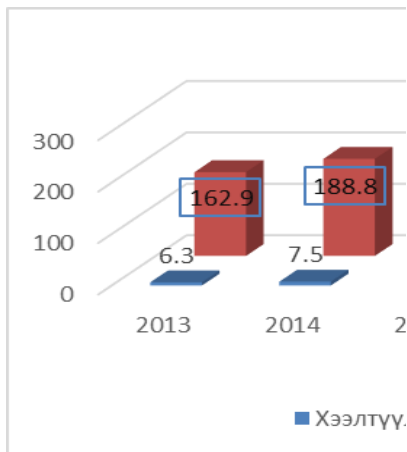


### Хээлтэгч, хээлтүүлэгчийн харьцаа

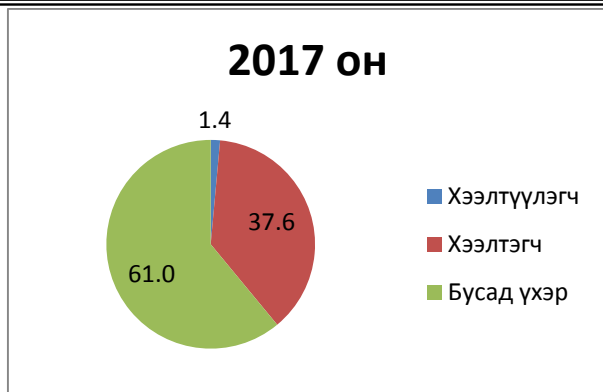
Хээлтэгч, хээлтүүлэгчийн харьцаа нь малын өсөлтөнд чухал тул дараах хүснэгтийг харууллаа. Хэрэв хээлтүүлэгчийн тоо хэтэрхий бага бол үнээ сувайрч төл алдах сөрөг талтай.

	2013	2014	2015	2016	2017
Хээлтүүлэгч	6275	7466	7773	8409	9045
Хээлтэгч	162880	188843	205504	221273	236208
нэг хээлтүүлэгчид ногдох хээлтэгчийн тоо	26	25	26	26	26

Манай аймгийн хувьд 2017 онд нэг хээлтүүлэгчид ногдох хээлтэгчийн тоо 26 байгаа нь хээлтүүлэгч нэмэх шаардлагатайг харуулж байна.



Нийт үхэрт хээлтэгч, хээтүүлэгч болон бусад үхрийн эзлэх хувийг дараах диаграммаас харж болно.



Бусад үхэр гэдэгт эр үхэр болон төл, өсвөр насны үхэр хамрагдана. Дээр үед монголчууд эр үхрийг уналага ачилганд их хэрэглэж байсан нь зардал мөнгө хэмнэх давуу талтай боловч ажиллагаа ихтэй байдаг байсан. Харин орчин үед техник хөгжиж машин унаа элбэг болсон тул эр үхрийг ихэвчлэн махны чиглэлээр өсгөж зах зээлд борлуулах, хоол хүнсэнд хэрэглэх болсон.

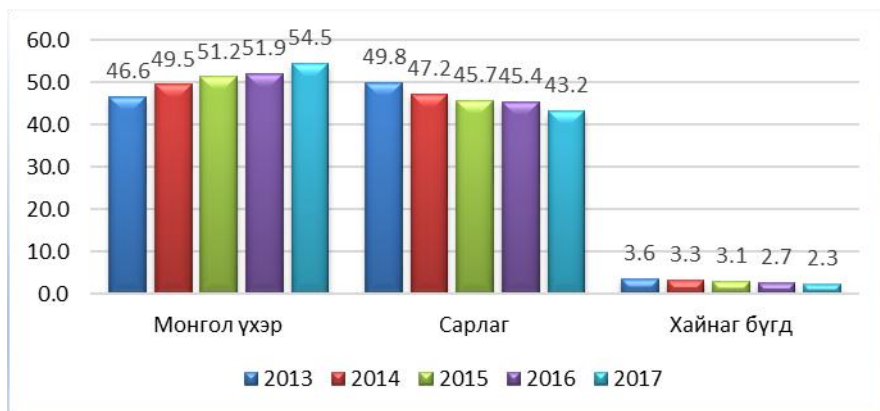
Нийт үхэрт монгол үхэр, сарлаг, хайнагны эзлэх хувь

2017 оны байдлаар нийт үхрийн 54.5 %-ийг монгол үхэр, 43.2%-ийг сарлаг, 2.3 %-ийг хайнаг эзэлж байна.



Нийт үхэрт монгол үхэр, сарлаг, хайнагны эзлэх хувь

	2013	2014	2015	2016	2017
Монгол үхэр	46.6	49.5	51.2	51.9	54.5
Сарлаг	49.8	47.2	45.7	45.4	43.2
Хайнаг бүгд	3.6	3.3	3.1	2.7	2.3



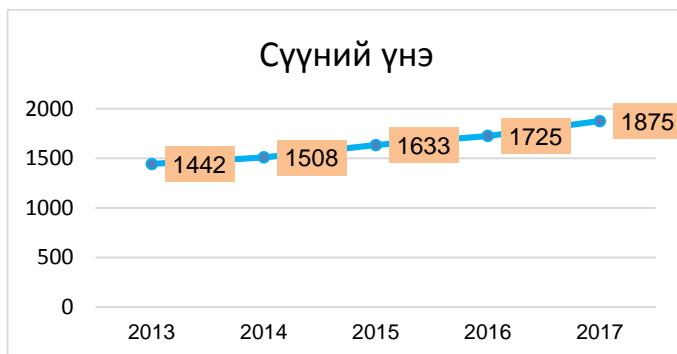


Манай аймгийн нийт үхэрт сарлагийн эзлэх хувь их байгаа нь сайн талтай. Сарлаг нь өндөр ууланд уулын хяр, оройгоор хэсч идээшлэх дуртай, цаг агаарын хүнд үед хэвтэр голдоггүй тэсвэртэй сайн талтай. Хөөвөр нь ноолуур, завсрын үс, сор үснээс бүтэх ба уян зөөлөн чанараараа ямааны ноолуурын дараа ордог үнэт түүхий эд. Ширхэгийн урт нь 30-35 мм үйлдвэрлэлийн технологийн шаардлага хангах талаасаа ямааны ноолуураас арай доогуур үнэлгээтэй байдаг. 2000 он хүртэл сарлагийн хөөврийг эсгий,эсгий гутлын компанид хэрэглэж байсан бол 2000 оноос уг түүхий эдийн үнэт чанарыг танин мэдсэнээр нэхмэл, сүлжмэл бүтээгдэхүүн үйлдвэрлэх болсон.

Байгаль цаг уурын байдлаас шалтгаалан сарлаг нь Хангайн бүсийн өндөр уулархаг нутгуудад илүү тархацтай олон байгаа бол нам дор дулаан нутгуудад тоо толгойн хувьд цөөхөн байгаа нь ажиглагдаж байна. 2017 онд монголын үнээ133313, сарлагын үнээ 94441, хайнагын үнээ 8454 тоологдсон байна. Сарлагын сүү нь монгол үхрийн сүүг бодвол тослог ихтэй тул сүү чигээр нь ашиглах болон цагаан идээ боловсруулахад гарц сайтай байдаг. Саалийн хугацаанд сарлагын нэг үнээнээс 6,5 хувийн тослогтой 250 литр сүү сааж дунджаар 500 гр хөөвөр, 600 гр хялгас ашигладаг. Сүүлийн 5-н жилд сүүний дундаж үнийг дараах графикаас сүүлийн 5 жилийн сүүний жилийн дундаж үнийг хархад 2012 он хамгийн бага байсан байна. Сүү, сүүн

бүтээгдэхүүн бол манайд хэрэглээний хэмжээ тэжээллэг чанараараа бараг махтай тэнцэх гол бүтээгдэхүүн. Сүү хүний болон сүүн тэжээлтэн амьтаны хамгийн анхны амалгааны язгуур тэжээл. Мөн 2013 оноос сүүний дундаж үнэ нэмэгдсэн байгаа нь бараа бүтээгдэхүүний үнийн өсөлттэй хамааралтай юм.

	2013	2014	2015	2016	2017
Сүүний үнэ	1442	1508	1633	1725	1875



Хүн эхээс мэндлэхдээ эхийн уургаар амлан хойд төрөлд одохдоо сүү балган нойросдог. Сүү сүүн бүтээгдэхүүн нь хүний хоногт хэрэглэх хүнсний физиологийн нормын өөх тосны 24%, уургийн 13%-ийг эзэлдэг. Сүүнд олон төрлийн амин дэмүүд байдаг. Манай аймгийн Өндөр-Улаан, Тариат, Чулуут, Их тамир, Хангай зэрэг сумдууд нь үхрийн тоогоор аймагт тэргүүлдэг ба Их тамир сумын сүүн хурууд нь улсын

хэмжээнд танигдсан манай аймагаас өөр аймагт хийдэггүй брэнд бүтээгдэхүүн юм.

Сумдын нэрс	Хээлтэгчийн тоо	Сүүний гарц	Аймаг хүртлэх км	Аймгийн төвөөс УБ орох км
Өу	23200	13340000	122	477
Чу	21527	12378025	127	477
Их	24267	13953525	27	477
Та	18403	10581725	166	477
Цн	17439	10027425	29	477

Гэвч эдгээр сумдууд аймаг, Улаанбаатараас алслагдсан тул бүтээгдэхүүнээ борлуулахад ашиг багатай байдаг тул өөрсдийн суманд сүү боловсруулах үйлдвэртэй болох хэрэгтэйг харуулж байна. Дээрх хүснэгтийг 2016 онд тоологдсон нийт хээлтэгч 100% саалинд хамрагдана гэж хийсвэр байдлаар харууллаа. Нэг үнээнээс гарах сүүний нормативыг ҮСХорооноос 2007 онд явуулсан судалгааны гарцаар тооцов.

### **Сумдын бэлчээрийн төлөв байдал, чанар**

Бэлчээрийн хянан баталгааны журамд зааснаас дээрх сумдын бэлчээрийн талбайг авч үзэхэд Өндөр-Улаан сум нь хэвийн бэлчээрийн талбай эзэлэх хэмжээ бусад сумдаас хамгийн өндөр харин чулуурхаг талбайн хэмжээ хамгийн ихтэй нь Хангай сум, чулуурхаг талбай хамгийн багатай нь Тариат сум, Сөөгөрхөг талбай ихтэй нь Их тамир сум, сөөгөрхөг талбай багатай нь Тариат сум, довонтой талбай

хамгийн ихтэй нь Чулуут сум, довонтой талбай хамгийн багатай нь Их тамир сум харагдаж байна. Мөн судалгаандаа сонгож авсан 4-н сумынхаа бэлчээрийн нийт талбайг дээр хүснэгтээс харж болно.

### Үхрийн махны үнийн өсөлт,

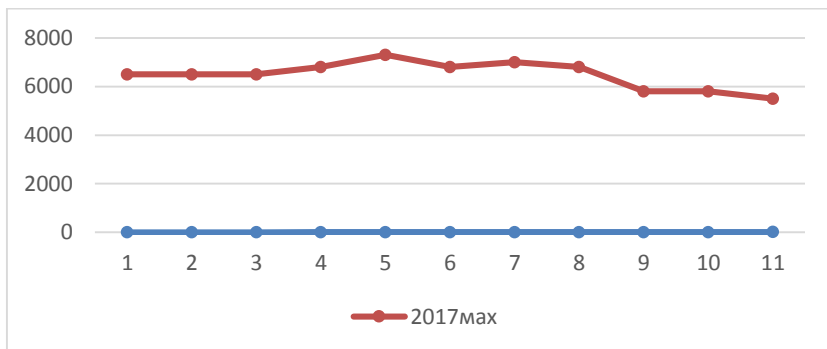
### Сүүлийн нэг жилд

Үхрийн махны үнийн хэлбэлзэл нь 2017 онд 1200-2000 төгрөгний хооронд байна. 4-р сард мах хамгийн бага үнэтэй байгаа нь айл өрхүүдийн хэрэгцээ болон энэ үед малын мах хомс байдагтай холбоотой гэж үзэж байна.



Монгол хүний хүнсэндээ хамгийн их хэргэлдэг мах нь үхэр, хонины мах байдаг. Мах бол хүний бие организмд хамгийн шим тэжээл бүхий уураг, өөх тос, нүүрс-ус болон олон төрлийн амин дэмээр баялаг, илчлэг ихтэй бүтээгдэхүүн юм. Мах бол хүний биед хэрэглэх физиологийн

нормны 20 гаруй хувийг эзэлдэгийн дотор өөх тосны 70%, уургийн 66%, нүүрс-усны 20 гаруй хувийг эзэлдэг их шим тэжээлтэй хүнс юм.



Одоогийн байдлаар манай улсын жишмэл нэг хүн хоногт 240-270 грамм, жилдээ 90кг мах хэрэглэж байгаа нь дэлхийд хамгийн их хэрэглээ юм.,

### Хээлтэгчийн тоо сумаар

	2013	2014	2015	2016	2017
Их	15618	18127	19462	22315	24267
Чу	15207	17174	18852	20545	21527
Хн	12582	13883	15271	12593	13133

Архангай аймаг

---

---

Та	14293	15937	17081	17053	18403
Өу	16776	19200	20731	21614	23200
Эм	9381	11037	10990	12338	12681
Жа	7468	8515	9123	10641	10294
Цц	4346	5262	5521	6179	6129
Хр	6533	8043	7654	7530	8420
Бц	7707	8902	9333	10848	10876
Өл	4856	5811	6348	7017	7373
Өг	4953	5644	6403	6888	6849
Хш	4114	4844	5543	6072	6162
Хт	5444	6474	7521	9306	9698
Цн	9258	11221	13532	15504	17439
Тө	2681	3541	4061	4742	5824
Бу	8492	9604	10695	12685	15147
Эбу	5479	7000	8162	9852	10166
Ца	7692	8624	9221	7551	8620
ДҮН	162880	188843	205504	221273	236208

---

**Хээлтүүлэгчийн тоо сумаар**

## Архангай аймаг

	2013	2014	2015	2016	2017
Их	733	808	847	993	1071
Чу	589	649	767	867	955
Хн	352	415	431	342	405
Та	466	532	525	553	530
Өу	645	823	811	839	937
Эм	382	417	431	480	453
Жа	349	453	431	446	460
Цц	151	227	236	182	174
Хр	297	299	267	303	311
Бц	408	414	402	465	448
Өл	182	204	212	210	235
Өг	178	185	238	282	252
Хш	133	164	150	145	170
Хт	152	267	246	287	290
Цн	347	496	535	626	808
Тө	79	106	99	114	132
Бу	367	503	608	665	816
Эбу	255	271	280	388	347
Ца	210	233	257	222	251
ДҮН	6275	7466	7773	8409	9045

**Нийт үхрийн тоо сумаар**

Архангай аймаг

	2013	2014	2015	2016	2017
Их	256511	283580	300654	338655	358 508
Чу	148649	164157	168747	187525	194 960
Хн	88584	99545	105837	96756	109 513
Та	192222	220273	233739	239199	265 303
Өу	255263	292522	300666	328226	348 435
Эм	372261	420445	415348	473612	488 712
Жа	189172	219573	232138	273713	239 723
Цц	248381	290757	283636	319019	322 580
Хр	250207	290717	289979	326972	372 723
Бц	291891	320005	324746	372546	401 316
Өл	214707	234305	242909	282624	304 291
Өг	217477	232959	252767	291549	291 364
Хш	253634	280542	301373	328066	341 150
Хт	197632	244673	266296	316011	336 772
Цн	199108	240470	257302	297498	316 649
Тө	85766	109611	116104	135267	155 280
Бу	85326	93138	96508	112876	133 046
Эбу	135683	158173	168658	195364	200 193
Ца	89792	97771	99675	94158	111 227
ДҮН	3772266	4293216	4457082	5009636	5291745

**Бүх малын тоо сумаар**



	2013	2014	2015	2016	2017
					358
Их	256511	283580	300654	338655	508
					194
Чу	148649	164157	168747	187525	960
					109
Хн	88584	99545	105837	96756	513
					265
Та	192222	220273	233739	239199	303
					348
Өу	255263	292522	300666	328226	435
					488
Эм	372261	420445	415348	473612	712
					239
Жа	189172	219573	232138	273713	723
					322
Цц	248381	290757	283636	319019	580
					372
Хр	250207	290717	289979	326972	723
					401
ц	291891	320005	324746	372546	316
					304
Өл	214707	234305	242909	282624	291
					291
Өг	217477	232959	252767	291549	364
					341
Хш	253634	280542	301373	328066	150
					336
Хт	197632	244673	266296	316011	772
					316
Цн	199108	240470	257302	297498	649
					155
Тө	85766	109611	116104	135267	280
					133
Бу	85326	93138	96508	112876	046
					200
Эбу	135683	158173	168658	195364	193

					111
Ца	89792	97771	99675	94158	227
	377226	429321	445708	500963	529174
ДҮН	6	6	2	6	5

### Дүгнэлт

Үхэр сүрэг бол хамгийн ашиг шимтэй аж ахуй юм. Үхэр нь 5-н хошуу малын 11,6%-ийг эзлэж байгаа ч хүн амын сүү цагаан идээний хэрэгцээг хамгийн их хангаж байдаг. 2013 оноос хойш сүүлийн 5 жил малын тоо жил бүр өсч байгаа нь байгаль цаг уурын таатай нөхцөл болон малчидын малаа өсгөх үйл ажиллагаа сайн байгааг харуулж байна. Малчид цаг агаарын хүндрэлтэй нөхцөлөөс урьдчилан сэргийлж хашаа хороо өвс тэжээлийг сайн бэлтгэсний үр дүн юм. Сумдын нийт өрхийн ихэнх хувийг малчин өрх эзэлж байдаг ба энэ судалгаанд сонгож авсан 5 сумаас л гэхэд малчин өрх таван сумын нийт өрхийн 65,2%-ийг эзэлж байна. Иймээс малчин өрхүүдийн орлогыг нэмэгдүүлэхийн тулд сүү боловсруулах жижиг үйлдвэрүүдийг сумдад бий болгох, цагаан идээ, махыг борлуулах зах зээлтэй тэднийг холбож өгвөл олон өрхийн амжиргаа дээшлэн орлого нь нэмэгдэх нь энэ судалгаанаас харагдаж байна. Манай аймгийн

бэлчээрийн байгалийн төрх байдалд бэлчээрийн талбай 4272.4 мян.га, үүнээс хэвийн 957.8, чулуурхаг 2313.7, сөөгөрхөг 578.9, довонтой 421.9 байна. Эндээс харахад манай аймгийн бэлчээрийн талбай 54.2%-ийг чулуурхаг талбай харагдаж байна.

### **Мэдээллийн эх үүсвэр**

- Аймгийн судалгааны арга зүйн гарын авлага
- Монгол улсын нийгэм, эдийн засгийн байдал 2017/12
- Жилийн эцсийн мал тооллогын нэгтгэл
- [www.NSO.mn](http://www.NSO.mn) сайт
- [www.1212.mn](http://www.1212.mn) сайт

