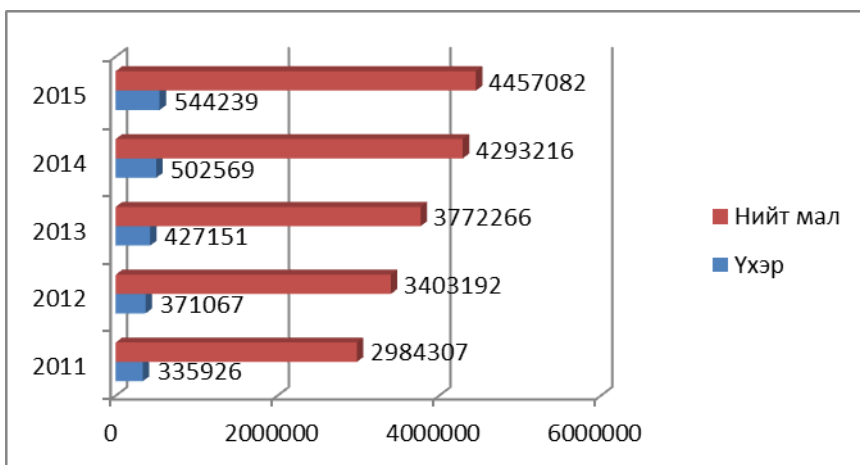


Өмнөх үг

Монголчууд олон мянган жилийн турш бэлчээрийн мал аж ахуйг уламжлан эрхэлж ирсэн баялаг туршилгатай бөгөөд монгол үүлдрийн таван хошуу мал нутаг орныхоо байгаль цаг уур экологийн нөхцөлд дасан зохицсон тэсвэр хатуужилтай биологийн өндөр чадвартай, чийрэг бие цогцостой мал юм. Мал аж ахуй түүний дотор үхрийн аж ахуй бол хүн амын хүнсний гол эх булгийг бүрдүүлдэг чухал салбар мөн. Тийм учраас би аймгийнхаа үхэр сүргийн тухай судалгаа хийхээр зорьж манайд байгаа тоон мэдээллүүдийг ашиглан дараах судалгааг хийлээ. Архангай аймаг нь 19 сум, 99 багтай бөгөөд нийт 55,3 мянган км² нутаг дэвсгэртэй. 2015 оны байдлаар нийт 26782 өрх, 92266 хүн ам, 4457082 малтай байна. Манай аймаг нь мөн онд нийт малынхаа тоогоор 3-р байр үхрийн тоогоороо улсын хэмжээнд 1-р байрыг тус тус эзэлсэн. Харин аймгийн хэмжээнд сумдын нийт малын тоо болон үхрийн тоог сум бүрээр нь мөн хээлтэгч, хээлтүүлэгчийн тоог дараах хуудсуудаас харж болно. Манай аймгийн хамгийн их үхэртэй сум нь Өндөр-Улаан, Их тамир, Чулуут, Хангай, Тариат сумд юм.

**Бүх мал болон үхрийн өсөлт
буулалт, бүх малд үхрийн эзлэх хувь**

	2011	2012	2013	2014	2015
Үхэр	335926	371067	427151	502569	544239
Нийт мал	2984307	3403192	3772266	4293216	4457082
Нийт малд үхрийн эзлэх хувь	11.3	10.9	11.3	11.7	12.2



Үхэр сүргийн өсөлтийг 2011-2015 оны байдлаар дээрх графикаас харахад 2011 оноос хойш үхэр болон нийт мал жил бүр өсөн нэмэгдсээр байна. Цаг уурын тааламжтай жилд үйлдвэрлэлийн гарц нэмэгдэж нийлүүлэлтэнд илүүдэл гарах, тааламжгүй жилд эрэлт хангагдахгүй хомосдол бий болох талтай байдаг. Хөдөө аж ахуй түүний дотор мал аж ахуйд нөлөөлдөг, байгаль цаг уурын нөлөөлөөс мал сүргийг хамгаалж ашиг шим бүтээгдэхүүнийг нэмэгдүүлэх нь хүний үйл ажиллагаа малчдын арга туршлагаас хамааралтай.

Манай мал аж ахуй нь цаг уурынхаа нөхцөлд дасан зохицсон бөгөөд газарзүйн бүсээрээ өөр өөр байдаг учраас бүтээгдэхүүний үйлдвэрлэл нь бүс нутаг тус бүрт ялгаатай байдаг. Иймд манай аймаг нь үхэр сүргийг өсгөн үржүүлэх болон ашиг шимийг нь авахад тохиромжтой аймаг гэдгийн улсын хэмжээнд тоологдож байгаа үхрийн тоо, сүү цагаан идээг ашиглаж байгаа байдлаас харагдаж байна. Энэ давуу талаа ашиглаж үхэр сүргийн өсөлт ашиг шимийг нэмэгдүүлэхийн тулд малын чанарыг сайжруулах, халдварт өвчнөөс урьчилан сэргийлэх ялангуяа гадаад, дотоод шимэгч хорхойг устгах нь үхрийн тарга хүчийг сайжруулж арьсны гэмтлийг гаргахгүй байх гол нөхцөл юм.

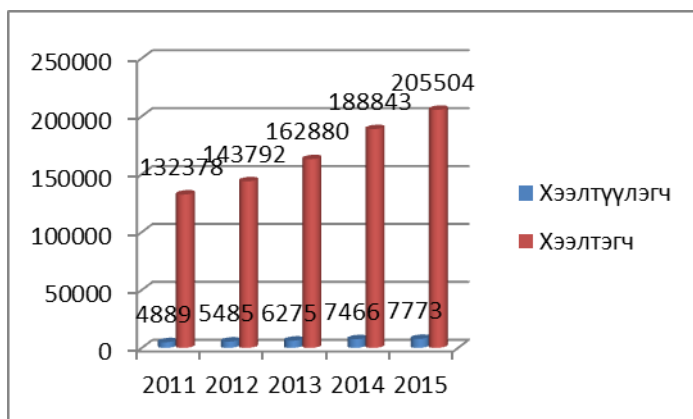


Хээлтэгч, хээлтүүлэгчийн харьцаа

Хээлтэгч, хээлтүүлэгчийн харьцаа нь малын өсөлтөнд чухал тул дараах хүснэгтийг харууллаа. Хэрэв хээлтүүлэгчийн тоо хэтэрхий бага бол үнээ сувайрч төл алдах сөрөг талтай.

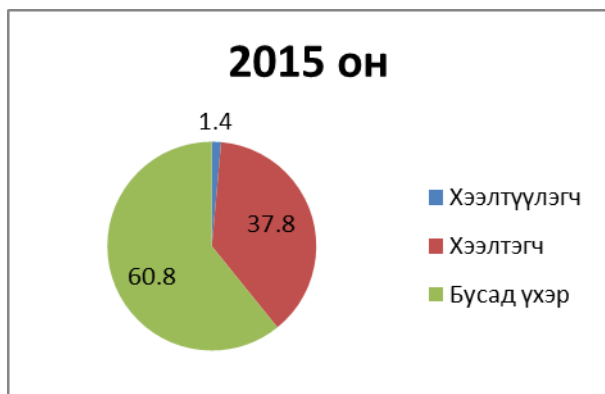
Манай аймгийн хувьд 2015 онд нэг хээлтүүлэгчид ногдох хээлтэгчийн тоо 26 байгаа нь хээлтүүлэгч нэмэх шаардлагатайг харуулж байна.

	2011	2012	2013	2014	2015
Хээлтүүлэгч	4889	5485	6275	7466	7773
Хээлтэгч	132378	143792	162880	188843	205504
нэг хээлтүүлэгчид ногдох хээлтэгчийн тоо	27	26	26	25	26



Нийт үхэрт хээлтэгч, хээтүүлэгч болон бусад үхрийн эзлэх хувийг дараах диаграммаас харж болно.

	2015
Хээлтүүлэгч	7773
Хээлтэгч	205504
Бусад үхэр	330962



Бусад үхэр гэдэгт эр үхэр болон төл, өсвөр насны үхэр хамрагдана. Дээр үед монголчууд эр үхрийг уналага ачилганд их хэрэглэж байсан нь зардал мөнгө хэмнэх давуу талтай боловч ажиллагаа ихтэй байдаг байсан. Харин орчин үед техник хөгжиж машин унаа элбэг болсон тул эр үхрийг ихэвчлэн махны чиглэлээр өсгөж зах зээлд борлуулах, хоол хүнсэнд хэрэглэх болсон.

Нийт үхэрт монгол үхэр, сарлаг, хайнагны эзлэх хувь

2015 оны байдлаар нийт үхрийн 60,8 %-ийг монгол үхэр, 37,8%-ийг сарлаг, 1,4 %-ийг хайнаг эзэлж байна.

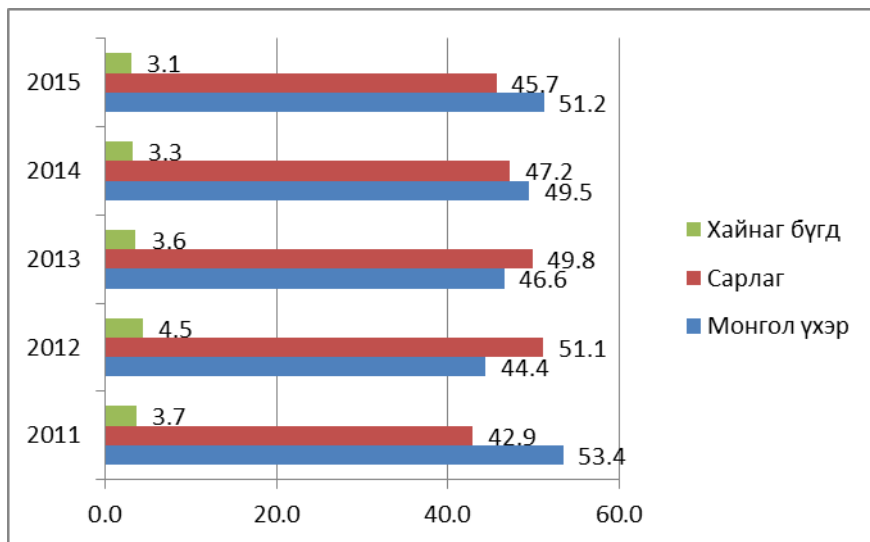


Нийт үхэрт монгол үхэр, сарлаг, хайнагны эзлэх хувь

	2011	2012	2013	2014	2015
Монгол үхэр	53.4	44.4	46.6	49.5	51.2
Сарлаг	42.9	51.1	49.8	47.2	45.7
Хайнаг бүгд	3.7	4.5	3.6	3.3	3.1

Манай аймгийн нийт үхэрт сарлагийн эзлэх хувь их байгаа нь сайн талтай. Сарлаг нь өндөр ууланд уулын хяр, оройгоор хэсч идээшлэх дуртай, цаг агаарын хүнд үед хэвтэр голдоггүй тэсвэртэй сайн талтай.

Хөөвөр нь ноолуур, завсрын үс, сор үснээс бүтэх ба уян зөөлөн чанараараа ямааны ноолуурын дараа ордог үнэт түүхий эд. Ширхэгийн урт нь 30-35 мм үйлдвэрлэлийн технологийн шаардлага хангах талаасаа ямааны ноолуураас арай доогуур үнэлгээтэй байдаг. 2000 он хүртэл сарлагийн хөөврийг эсгий,эсгий гутлын компанид хэрэглэж байсан бол 2000 оноос уг түүхий эдийн үнэт чанарыг танин мэдсэнээр нэхмэл, сүлжмэл бүтээгдэхүүн үйлдвэрлэх болсон.



Байгаль цаг уурын байдлаас шалтгаалан сарлаг нь Хангайн бүсийн өндөр уулархаг нутгуудад илүү тархацтай олон байгаа бол нам дор дулаан нутгуудад тоо толгойн хувьд цөөхөн байгаа нь ажиглагдаж байна.

2015 онд монголын үнээ 112305, сарлагын үнээ 84066, хайнагын үнээ 9133 тоологдсон байна. Сарлагын сүү нь монгол үхрийн сүүг бодвол тослог ихтэй тул сүү чиглэлээр нь ашиглах болон цагаан идээ боловсруулахад гарц сайтай байдаг. Саалийн хугацаанд сарлагын нэг үнээнээс 6,5 хувийн тослогтой 250 литр сүү сааж дунджаар 500 гр хөөвөр, 600 гр хялгас ашигладаг. Сүүлийн 5-н жилд сүүний дундаж үнийг дараах графикаас сүүлийн 5 жилийн сүүний жилийн дундаж үнийг хархад 2012 он хамгийн бага байсан байна.. Сүү, сүүн бүтээгдэхүүн бол манайд хэрэглээний хэмжээ тэжээллэг чанараараа бараг махтай тэнцэх гол бүтээгдэхүүн. Сүү хүний болон сүүн тэжээлтэн амьтаны хамгийн анхны амалгааны язгуур тэжээл. Мөн 2013 онд сүүний дундаж үнэ нэмэгдсэн байгаа нь бараа бүтээгдэхүүний үнийн өсөлттэй хамааралтай юм.

	2011	2012	2013	2014	2015
Сүүний үнэ	1325	1213	1442	1508	1633



Хүн эхээс мэндлэхдээ эхийн уургаар амлан хойд төрөлд одохдоо сүү балган нойросдог. Сүү сүүн бүтээгдэхүүн нь хүний хоногт хэрэглэх хүнсний физиологийн нормын өөх тосны 24%, уургийн 13%-ийг эзэлдэг. Сүүнд олон төрлийн амин дэмүүд байдаг. Манай аймгийн Өндөр-Улаан, Тариат, Чулуут, Их тамир, Хангай зэрэг сумдууд нь үхрийн тоогоор аймагт тэргүүлдэг ба Их тамир сумын сүүн хурууд нь улсын хэмжээнд танигдсан манай аймагаас өөр аймагт хийдэггүй брэнд бүтээгдэхүүн юм.

Сумдын нэрс	Хээлтэгчийн тоо	Сүүний гарц, литр	Аймаг хүртлэх км	Аймгийн төвөөс УБ орох км
Өу	20731	11920325	122	477
Чу	18852	10839900	166	477
Их	19462	11190650	127	477
Та	17081	9821575	27	477
Хн	15271	8780825	230	477

Гэвч эдгээр сумдууд аймаг, Улаанбаатараас алслагдсан тул бүтээгдэхүүнээ борлуулахад ашиг багатай байдаг тул өөрсдийн суманд сүү боловсруулах үйлдвэртэй болох хэрэгтэйг харуулж байна. Дээрх хүснэгтийг 2015 онд тоологдсон нийт хээлтэгч 100% саалинд хамрагдана гэж хийсвэр байдлаар харууллаа. Нэг үнээнээс гарах сүүний нормативыг ҮСХорооноос 2007 онд явуулсан судалгааны гарцаар тооцов.

Сумдын бэлчээрийн төлөв байдал, чанар

Бэлчээрийн хянан баталгааны журамд зааснаас дээрх сумдын бэлчээрийн талбайг авч үзэхэд Өндөр-Улаан сум нь хэвийн бэлчээрийн талбай эзлэх хэмжээ бусад сумдаас хамгийн өндөр харин чулуурхаг талбайн хэмжээ хамгийн ихтэй нь Хангай сум, чулуурхаг талбай хамгийн багатай нь Тариат сум, Сөөгөрхөг талбай ихтэй нь Их тамир сум, сөөгөрхөг талбай багатай нь Тариат сум, довонтой талбай хамгийн ихтэй нь Чулуут сум, довонтой талбай хамгийн багатай нь Их тамир сум харагдаж байна. Мөн судалгаандаа сонгож авсан 4-н сумынхаа бэлчээрийн нийт талбайг дээр хүснэгтээс харж болно.

**Үхрийн махны үнийн өсөлт,
сүүлийн нэг жилд**

Үхрийн махны үнийн хэлбэлзэл нь 2015 онд 1200-2000 төгрөгний хооронд байна. 4-р сард мах хамгийн бага үнэтэй байгаа нь айл өрхүүдийн хэрэгцээ болон энэ үед малын мах хомс байдагтай холбоотой гэж үзэж байна.

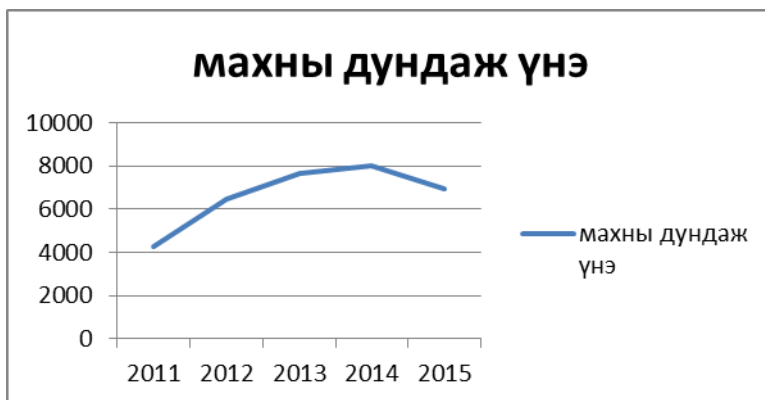
	1	2	3	4	5	6	7	8	9	10	11	12
махны үнэ сараар	7000	7000	7000	8800	7500	8500	8500	6500	6500	5000	5000	5800



Монгол хүний хүнсэндээ хамгийн их хэргэлдэг мах нь үхэр, хонины мах байдаг. Мах бол хүний бие организмд хамгийн шим тэжээл бүхий уураг, өөх тос, нүүрс-ус болон олон төрлийн амин дэмээр баялаг, илчлэг ихтэй бүтээгдэхүүн юм.

Мах бол хүний биед хэрэглэх физиологийн нормны 20 гаруй хувийг эзэлдэгийн дотор өөх тосны 70%, уургийн 66%, нүүрс-усны 20 гаруй хувийг эзэлдэг их шим тэжээлтэй хүнс юм. Үхрийн махны дундаж үнэ

	2010	2011	2012	2013	2014
махны дундаж үнэ	3450	4283	6458	7683	8017



Одоогийн байдлаар манай улсын жишмэл нэг хүн хоногт 240-270 грамм, жилдээ 90кг мах хэрэглэж байгаа нь дэлхийд хамгийн их хэрэглээ юм.

Хээлтэгчийн тоо сумаар

	2011	2012	2013	2014	2015
Их	12198	13682	15618	18127	19462
Чу	13243	13696	15207	17174	18852
Хн	10905	11448	12582	13883	15271
Та	13340	13552	14293	15937	17081
Өу	14663	15266	16776	19200	20731
Эм	8164	8707	9381	11037	10990
Жа	6444	6408	7468	8515	9123
Цц	2996	3482	4346	5262	5521
Хр	5495	5868	6533	8043	7654
Бц	5859	6844	7707	8902	9333
Өл	3537	4085	4856	5811	6348
Өг	3371	4114	4953	5644	6403
Хш	3001	3566	4114	4844	5543
Хт	3126	4102	5444	6474	7521
Цн	6729	7823	9258	11221	13532
Тө	1870	2103	2681	3541	4061
Бу	6147	7401	8492	9604	10695
Эбу	4408	4671	5479	7000	8162
Ца	6882	6974	7692	8624	9221
ДҮН	132378	143792	162880	188843	205504

Хээлтүүлэгчийн тоо сумаар

	2011	2012	2013	2014	2015
Их	496	599	733	808	847
Чу	509	530	589	649	767
Хн	257	280	352	415	431
Та	388	410	466	532	525
Өу	503	500	645	823	811
Эм	287	370	382	417	431
Жа	285	346	349	453	431
Цц	135	137	151	227	236
Хр	265	237	297	299	267
Бц	312	338	408	414	402
Өл	122	149	182	204	212
Өг	139	151	178	185	238
Хш	107	120	133	164	150
Хт	88	140	152	267	246
Цн	275	380	347	496	535
Тө	61	72	79	106	99
Бу	329	334	367	503	608
Эбу	169	192	255	271	280
Ца	162	200	210	233	257
ДҮН	4889	5485	6275	7466	7773

Нийт үхрийн тоо сумаар

	2011	2012	2013	2014	2015
Их	28704	33265	38977	44614	48000
Чу	30493	33722	38321	42538	45497
Хн	25421	28025	31280	35711	38714
Та	31302	30364	34248	39170	42092
Өу	35548	36683	41569	48689	51010
Эм	22292	23894	26077	30195	30978
Жа	17205	17425	19716	23003	25020
Цц	9754	10886	12987	16116	16513
Хр	17016	17462	19387	23715	23670
Бц	17200	19711	22657	26542	27990
Өл	8763	10257	12737	15027	16414
Өг	8952	10870	13088	15187	17034
Хш	7722	9195	11291	13348	15154
Хт	8743	11506	14749	19071	22730
Цн	20270	24387	28090	35388	39487
Тө	4502	5708	7206	9430	10623
Бу	15613	17950	20788	23914	28008
Эбу	10974	12359	14688	19145	21772
Ца	15452	17398	19295	21766	23533
ДҮН	335926	371067	427151	502569	544239

Бүх малын тоо сумаар

	2011	2012	2013	2014	2015
Их	28704	33265	38977	44614	48000
Чу	30493	33722	38321	42538	45497
Хн	25421	28025	31280	35711	38714
Та	31302	30364	34248	39170	42092
Өу	35548	36683	41569	48689	51010
Эм	22292	23894	26077	30195	30978
Жа	17205	17425	19716	23003	25020
Цц	9754	10886	12987	16116	16513
Хр	17016	17462	19387	23715	23670
Бц	17200	19711	22657	26542	27990
Өл	8763	10257	12737	15027	16414
Өг	8952	10870	13088	15187	17034
Хш	7722	9195	11291	13348	15154
Хт	8743	11506	14749	19071	22730
Цн	20270	24387	28090	35388	39487
Тө	4502	5708	7206	9430	10623
Бу	15613	17950	20788	23914	28008
Эбу	10974	12359	14688	19145	21772
Ца	15452	17398	19295	21766	23533
ДҮН	335926	371067	427151	502569	544239

Дүгнэлт

Үхэр сүрэг бол хамгийн ашиг шимтэй аж ахуй юм. Үхэр нь 5-н хошуу малын 11,7%-ийг эзлэж байгаа ч хүн амын сүү цагаан идээний хэрэгцээг хамгийн их хангаж байдаг. 2011 оноос хойш сүүлийн 5 жил малын тоо жил бүр өсч байгаа нь байгаль цаг уурын таатай нөхцөл болон малчидын малаа өсгөх үйл ажиллагаа сайн байгааг харуулж байна. Малчид цаг агаарын хүндрэлтэй нөхцөлөөс урьдчилан сэргийлж хашаа хороо өвс тэжээлийг сайн бэлтгэсний үр дүн юм. Сумдын нийт өрхийн ихэнх хувийг малчин өрх эзэлж байдаг ба энэ судлгаанд сонгож авсан 5-н сумаас л гэхэд малчин өрх таван сумын нийт өрхийн 76,9%-ийг эзэлж байгааг хархад малчин өрхүүдэд анхаарлаа хандуулж сүү боловсруулах үйлдвэр болон цагаан идээ, махыг борлуулахад хялбар болгож өгвөл олон өрхийн амжиргаа дээшлэхийг энэ судалгаанаас харж болж байна. Манай аймгийн бэлчээрийн байгалийн төрх байлалд бэлчээрийн талбай 4272.4 мян.га, үүнээс хэвийн 957.8, чулуурхаг 2313.7, сөөгөрхөг 578.9, довонтой 421.9 байна. Эндээс хархад манай аймгийн бэлчээрийн талбай 54.2%-ийг чулуурхаг талбай харагдаж байна.

