



**АРХАНГАЙ АЙМГИЙН
СТАТИСТИКИЙН ХЭЛТЭС**

Ажил эрхлэлтийн байдал

*Эрдэнэбулган
2016 он*

Агуулга

1. Ойлголт тодорхойлолт, таницуулганы товч агуулга
2. Хүн амын ажил эрхлэлт хөдөлмөрийн насны хүн ам
3. Суурин хүн ам насны бүлгээр
4. Эдийн засгийн идэвхтэй хүн ам ажиллагчид
6. Аж ахуйн нэгж байгууллагын ажиллагчдын дундаж цалин
7. Шинэ ажлын байр
8. Дүгнэлт

Оршил

Улс орны баялгийг бүрдүүлэгч гол хөдөлгөгч хүч бол хөдөлмөр бөгөөд эдийн засгийн чухал нөлөө бүхий нөөцөд хөдөлмөр тооцогддог билээ.

Хөдөлмөр эрхлэлт нь улс орны эдийн засгийн хөдөлмөрийн зах зээлийн төлөв байдал, эдийн засгийн өсөлт болон хөгжлийн хандлагаас хамаарч байдаг онцлог салбар юм. Хөдөлмөрийн зах зээлийг үр ашигтай ашиглаж хөгжүүлэх нь хөгжлийн бодлогын төлөвлөлтөнд ихээхэн ач холбогдолтой гэж судлаачид үздэг.

Энэхүү танилцуулганд аймгийн нийт хүн амын чухам хэдэн хувь нь ажил хөдөлмөр эрхэлж байгаа, ажиллах хүч буюу эдийн засгийн идэвхтэй хүн ам, ажил эрхэлдэг хүн ам буюу ажиллагчид, ажилгүйчүүд, ажил эрхлэлт, ажилгүйдлийн түвшин ямар байгааг харуулж, ажиллах хүчин, ажилгүйдлийн түвшний нийт эдийн засагт нөлөөлөх нөлөөллийг тооцож, үнэлэлт дүгнэлт өгч байна.

Танилцуулганы гол зорилго нь эдийн засгийн идэвхтэй хүн амыг тодорхойлж, түүнээс ажиллах хүчний хөдөлмөр оролцооны түвшин, ажил эрхлэлтийн түвшин, ажилгүйдлийн түвшинг тооцож зэрэгцүүлэхэд оршино. Монгол Улсын хөдөлмөрийн зах зээлийн өнөөгийн байдал нь ажиллах хүчний урсгал хөдөлгөөн ихтэй, ажиллагсдын бүтээмж бага, хөдөлмөрийн үнэлэмж доогуур, хөдөлмөрийн

зах зээлд ажиллах хүчний өрсөлдөх чадвар хангалтгүй, ажилгүйчүүдийн дунд мэргэжлийн хүмүүсийн хувь хэмжээ их байгаа зэрэг сөрөг асуудлууд их байна.

Манай аймгийн хувьд ажиллах хүчин, хөдөлмөр эрхлэлтийн түвшинг тооцохдоо нэгдүгээрт, ажиллах хүчний судалгаагаар, хоёрдугаарт, ҮСХ болон НХХС-ын хамтарсан 2009 оны 06 сарын19-ний өдрийн 01/68/94 тоот тушаалаар баталсан Хөдөлмөр эрхлэлт, ажиллах хүчний статистикийн үзүүлэлтийг тооцох аргачлалын дагуу ажил эрхлэлтийг тооцож байна. Манай судалгаанд ажиллах хүчний судалгаа болон хөдөлмөрийн хэлтсийн захиргааны статистик мэдээллийн тоо баримтуудыг ашиглаж байна. Мөн Монгол Улсад “Ажиллах хүчний судалгаа”(АХС)-г 2002-2003 онд анх удаа олон улсын нийтлэг жишиг аргачлалын дагуу улирлаар явуулсан нь хөдөлмөрийн зах зээл дэх улирлын хэлбэлзлийг тусгасан хүн амын хөдөлмөр эрхлэлтийн үндэсний хэмжээний суурь судалгаа болсон билээ. Харин олон улсын нийтлэг аргачлалын дагуу ажиллах хүчний судалгааг улирлаар тогтмол явуулж байх нь зүйтэй гэж үзэн 2004 онд Монгол улсын “Статистикийн тухай” хуулинд нэмэлт заалт оруулсны дагуу 2006 оноос эхлэн ажиллах хүчний судалгааг тогтмол явуулж, үр дүнг улирлаар нэгтгэн тархааж байгаа билээ. АХС нь олон улсын нийтлэг тодорхойлолт, арга зүйг ашиглан хүн амын эдийн засгийн идэвхийг сүүлийн 7 хоногийн буюу тухайн үеийн, сүүлийн 12

сарын буюу байнгын идэвхийн аргачлалаар тооцох замаар хүн амын ажил эрхлэлтийн байдлыг тодорхойлон, хүн амын ажил эрхлэлт, ажилгүйдлийн холбогдолтой статистик үзүүлэлтүүдийг бүс нутаг, хот, хөдөө, эдийн засгийн үйл ажиллагааны салбар, ажил мэргэжлийн ангилал, ажил эрхлэлтийн статусаар улирлын нөлөөллийг тусган тооцож гаргаснаараа чухал ач холбогдол бүхий судалгааны дүнгээс тоо баримтуудыг ашиглаж байна.

Үндсэн ойлголт, тодорхойлолт

Монгол Улсын хэмжээнд хөдөлмөр эрхлэлт, ажиллах хүчний мэдээ, тайлан гаргах, судалгаа явуулах хөдөлмөр эрхлэлт, ажиллах хүчний холбогдолтой үндсэн үзүүлэлтүүдийг тооцоход энэхүү нэгдсэн ойлголт, тодорхойлолтыг ашиглана.

Ажил:

Цалин хөлс, ашиг , орлого олох эдийн засгийн үйл ажиллагааг хэлнэ.

Хөдөлмөрийн насны хүн ам 16 аас 59 насны нийт хүн ам орно.

Ажиллах хүч буюу эдийн засгийн идэвхтэй хүн ам: Олон улсын аргачлалын дагуу ажиллагчид болон хөдөлмөр эрхлэлтийн хэлтэст бүртгэлтэй ажилгүйчүүдийн нийлбэр.

Эдийн засгийн идэвхтэй хүн амыг урт хугацаагаар хэмжигдэх байнгын идэвхитэй хүн ам, нэг долоо хоног буюу нэг өдрийн хугацаагаар хэмжигдэх тухайн үеийн идэвхитэй хүн ам гэж үздэг.

Байнгын идэвхтэй хүн ам ажилтай болон ажилгүй байсан нь урт хугацаагаар буюу хуанлийн жилийн туршид эрхэлсэн үндсэн үйл ажиллагаагаар торхойлогддог хүн амыг хэлнэ.

Тухайн үеийн идэвхтэй хүн ам буюу ажиллах хүч -

ажилтай болон ажилгүй байсан нь нэг долоо хоног буюу нэг өдрийн хугацаанд эрхэлсэн үндсэн үйл ажиллагааных нь байдлаар тодорхойлогддог хүн амыг хэлнэ.

Эдийн засгийн идэвхигүй хүн ам

Байнгын болон тухайн үеийн эдийн засгийн идэвхитэй хүн амд хамаарагдахгүй нийтхүн ам юм. Үүнд: өндөр насны тэтгэвэр болон хөдөлмөрийн нөхцөл, онцлогоос шалтгаалан тэтгэвэр, тэтгэмж тогтоолгосон, хөдөлмөрийн чадвараа 6 сараас дээш хугацаагаар түр болон бүрэн алдсан, тахир дутуу иргэд болон хөдөлмөрийн насны суралцаж байгаа мөн хөдөлмөрийн насанд хүрээгүй хүн амыг хамруулна.

Ажил эрхэлдэг хүн ам буюу ажиллагчид

Аж ахуйн нэгж байгууллагын орон тоонд ажиллагч, зохих зөвшөөрлөөр хувиараа хөдөлмөр эрхлэгч, ажил хамтран гүйцэтгэгч, цалин хөлстэйгээр өрхийн аж ахуй эрхэлдэг хүмүүсийг хамруулдаг.

Ажилгүйчүүд

Монгол улсын хуулиар зөвшөөрөгдсөн, хөдөлмөрлөх насны, хөдөлмөр эрхлэх чадвартай, цалин хөлстэй хөдөлмөр болон хувиараа хөдөлмөр эрхэлдэггүй, тухайн үед

ажиллахад бэлэн цалин хөлстэй ажил идэвхтэй хайж байгаа хөдөлмөр зохицуулалтын албанд бүртгэлтэй хүмүүсийг ажилгүйчүүдэд хамруулна.

Ажилгүйдлийн түвшин

Хөдөлмөр зохицуулалтын албанд бүртгэлтэй ажилгүйдлийн тоог эдийн засгийн идэвхтэй хүн амд харьцуулсан харьцаа юм.

Ажиллах хүчний оролцооны түвшин (тусгай коэффициент)

Ажиллах хүчийг хөдөлмөрийн насны хүн амд харьцуулж гаргана.

Ажил эрхлэлтийн түвшин

Ажиллагсдын тоог хөдөлмөрийн насны хүн амын тоонд харьцуулсан харьцаа болно.

Хүн амын ажил эрхлэлт, хөдөлмөрийн насны хүн ам

2015 онд нийт хөдөлмөрийн насны хүн ам 58.9 мянга болж нийт суурин хүн амын 63.8 хувийг эзэлж байна.

Мөн эдийн засгийн идэвхтэй хүн ам 42.3 мянга болж үүний 20.5 мянга буюу 48.5 хувь нь эмэгтэйчүүд байна.

Хүн амын ажил эрхлэлт, хүйсээр / тоогоор/

	2013	2014	2015
Суурин хүн ам	92451	92896	92266
Хөдөлмөрийн насны хүн ам	60810	58286	58957
Үүнээс: эмэгтэй	30816	29557	29467
Эдийн засгийн идэвхтэй хүн ам	48308	45334	42332
Үүнээс: эмэгтэй	23561	22523	20520
Ажиллагчидын тоо	46183	43582	40207
Хөдөлмөрийн биржид бүртгэлтэй ажилгүйчүүд	1565	739	447
Хөдөлмөрийн насны 1000 хүнд ногдох- ажиллах хүч	794	778	718
ажиллагсадын тоо	759	748	682

Суурин хүн ам / насны бүлгээр/

Хүснэгт 2.

Насны бүрэлдэхүүн	Дүн		Эмэгтэй		Эрэгтэй	
	Тоо	%	Тоо	%	Тоо	%
16 хүртэл	28781	31.2	14075	30.7	14706	31.7
16-19	7172	7.8	3486	7.6	3686	8.0
20-24	8644	9.4	4123	9.0	4521	9.8
25-29	8049	8.7	3791	8.3	4258	9.2
30-34	6855	7.4	3353	7.3	3502	7.6
35-39	6681	7.2	3335	7.3	3346	7.2
40-44	6321	6.9	3179	6.9	3142	6.8
45-49	5656	6.1	2902	6.3	2754	5.9
50-54	4600	5.0	2305	5.0	2295	5.0
55-59	3522	3.8	1924	4.2	1598	3.4
60-аас дээш	5985	6.5	3432	7.5	2553	5.5
Бүгд	92266	100	45905	100	46361	100

Хүн амын нас хүйсний бүрэлдэхүүнээс харахад хүн амын дотор 16 хүртэл насны хүүхэд 31.2 хувийг эзэлж байгаа бөгөөд хүйсээр авч үзэхэд эрэгтэйчүүдийн 31.7 хувь, эмэгтэйчүүдийн 30.7 хувь нь энэ насны бүлэгт хамрагдаж байна.

Нийт хүн амын 62.3 хувийг 16-59 насны хүн ам, 6.5 хувийг 60 ба түүнээс дээш насны хүн ам эзэлж байна.

Ажиллах хүч ба ажиллагчид

Монгол улсын хэмжээнд эдийн засгийн идэвхтэй хүн амын тоо

2015 онд 1243.9 мянга болж 2014 оныхоос 1 хувь, 2014 оныхоос 1 хувь,

2013 оныхоос 1 хувиар өссөн байна.

Эдийн засгийн идэвхтэй хүн амын тоо 2015 онд 1243.9 мянга болж, 2014 оныхоос 37.3 мянга буюу 1 хувь, эдийн засгийн идэвхтэй эмэгтэйчүүд 585.5 мянга болж 2014 оныхоос 17.7 мянга буюу 1 хувь, эдийн засгийн идэвхтэй эрэгтэйчүүд 658.4 мянга болж, 2014 оныхоос 19.2 мянга буюу 1 хувиар өсчээ.

Хүснэгт 4.

	Эдийн засгийн идэвхтэй хүн ам, мян. Хүн			Ажиллагчдын тоо, мян. Хүн		
	Улсын дүн	Бүсийн дүн	Архангай аймаг	Улсын дүн	Бүсийн дүн	Архангай аймаг
2011	1124.7	253.4	49.2	1037.7	232.2	46.9
2012	1151.1	273.7	49.6	1056.4	251.1	47.9
2013	1198.3	276.4	48.3	1103.6	249.4	46.2
2014	1206.6	260.9	45.3	1110.7	243.1	43.6
2015	1243.9	261.3	42.3	1151.2	248.6	40.2

Хангайн бүсийн хэмжээнд эдийн засгийн идэвхтэй хүн амын тоо 2015 онд 261.3 мянга болж, 2014 оныхоос 1 хувиар, 2013 оныхоос 1 хувь, 2012 оныхоос 0.9 хувиар буурсан байна.

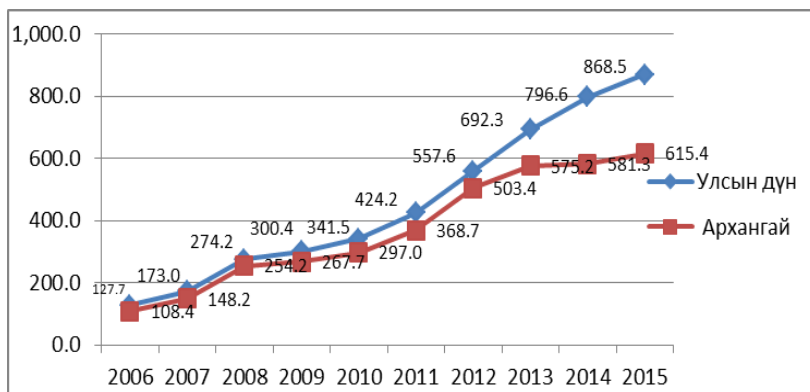
Архангай аймгийн эдийн засгийн идэвхтэй хүн амын тоо 2015 онд 42.3 мянга болж, 2014 оныхоос 0.9 хувиар, 2013 оныхоос 0.9 хувь, 2012 оныхоос 1.1 хувиар буурсан байна. Хангайн бүсийн 16.1 хувийг эзэлж байна.

Улсын хэмжээнд нийт ажиллагчдын тоо 2015 онд 1151.2 мянга болж 2014 оныхоос 1 хувь, 2013 оныхоос 1 хувь, 2012 оныхоос 1.1 хувиар өссөн байна.

Архангай аймгийн нийт ажиллагчдын тоо 2015 онд 40.2 мянга болж, 2014 оныхоос 0.9 хувь, 2013 оныхоос 0.8 хувиар 2012 оныхоос 0.8 тус тус буурсан байна. Архангай аймагт нийт ажиллагчдын 3,5 хувь нь оршин сууж байна.

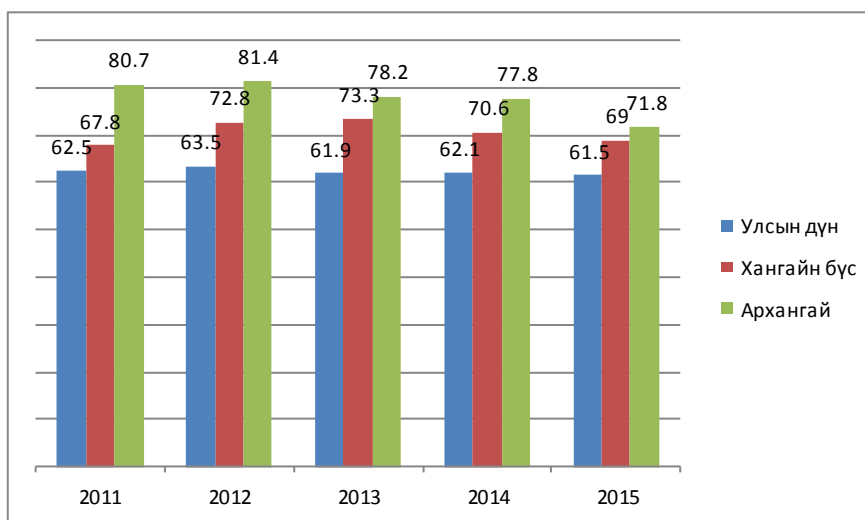
Аж ахуйн нэгж байгууллагын ажилчдын

Сарын дундаж цалин, мян.төг



Улсын хэмжээнд аж ахуйн нэгж, байгууллагын ажиллагчдын тоо, дундаж цалин, орлогын судалгаагаар 2015 онд улсын хэмжээнд 868,5 мянган төгрөг болж, 2014 оноос 1,09 хувиар, 2010 оноос 2,54 хувиар өссөн байна. Архангай аймагт 2015 онд сарын дундаж цалин 615,4 мянган төгрөг болж 2014 оноос 1,1 хувиар өссөн байна.

Зураг 1.



Ажиллах хүчний оролцооны түвшин (АХОТ) улсын хэмжээнд 61.5 хувь, хангайн бүсэд 69 Архангай аймагт 71.8 байна.

Ажиллах хүчний оролцооны түвшин хотод хөдөөгийнхөөс 10.3 пунктээр доогуур байгаа нь хот, суурин

газарт суралцагчдын хувийн жин хөдөө орон нутгийнхаас өндөр байгаатай холбоотой.

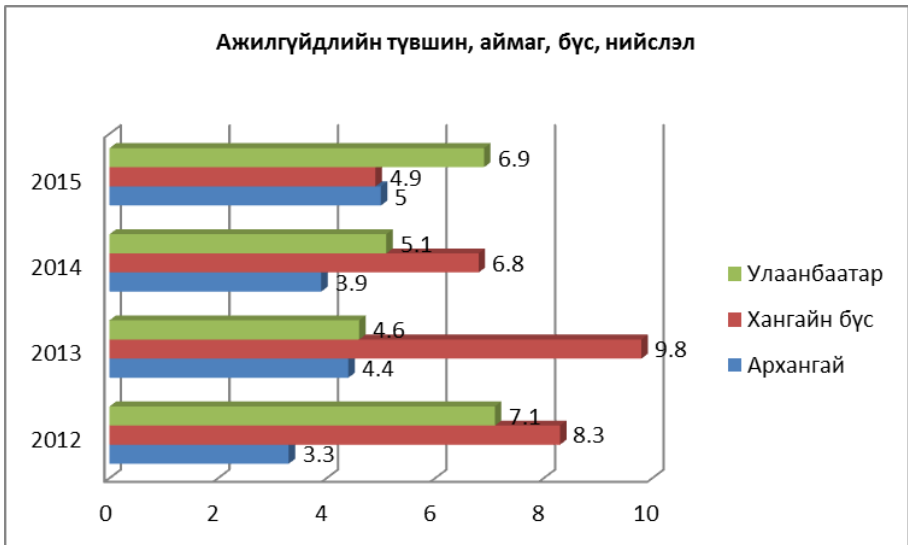
Ажилгүйдэл

Монгол улсын хэмжээнд 2015 онд хөдөлмөр эрхлэлтийн албанд бүртгэлтэй ажил идэвхитэй хайж байгаа 32788 ажилгүй хүн байгаагийн 54.0 хувь нь буюу 17720 нь эмэгтэйчүүд байна. Хөдөлмөрийн насны 10.0 мянган хүн тутамд 162 ажилгүйчүүд ноогдож байгаа бөгөөд өнгөрсөн оны мөн үеийнхээс ажилгүйчүүдийн тоо 1 хувиар өссөн байна.

	2011	2012	2013	2014	2015
Улсын дүн	57171	35776	42772	36970	32788
Хангайн бүс	11293	8375	9594	6254	7743
Архангай	2584	1793	1565	739	447
Улсын дүнд эзлэх хувь	4.5	5.0	3.7	2.0	1.4
Бүсийн дүнд эзлэх хувь	22.9	21.4	16.3	11.8	5.8

Хангайн бүсийн хэмжээнд хөдөлмөр эрхлэлтийн албанд бүртгэлтэй ажил идэвхтэй хайж байгаа 7743 ажилгүй байгаагийн 52,5 хувь буюу 4068 нь эмэгтэйчүүд байна. Архангай аймгийн хувьд 2015 онд 447 ажилгүй иргэн

байгаа нь улсын дүнд 1.4 хувийг, бүсгийн дүнд 5.8 хувийг эзлэж байна.Хөдөлмөрийн насны 10,0 мянган хүн тутамд 75 ажилгүйчүүд ногдож байна.

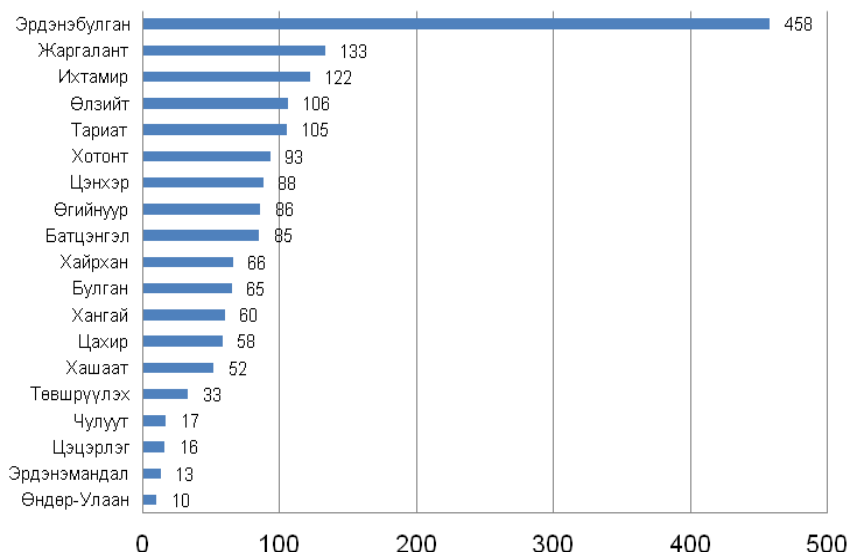


Архангай аймагт ажилгүйдлийн түвшин 2015 онд 5 хувь болж 2014 оныхоос 1.1 пунктээр, 2013 оныхоос 0,6 пунктээр, 2012 оныхоос 0.7 пунктээр өсчээ.

Шинэ ажлын байр

Энэ онд аймгийн дүнгээр 1666 ажлын байр шинээр бий болгосон байна. Шинэ ажлын байрыг сумдаар авч үзвэл Эрдэнэбулгансум 458, Жаргалант, Ихтамир, Өлзийт, Тариат сумд 105-133 ажлын байрыг, Хотонт, Цэнхэр, Өгийнуур, Батцэнгэл, Хайрхан, Булган, Хангай, Цахир, Хашаат, Төвшрүүлэх сумд 33-93 ажлын байрыг, Чулуут, Цэцэрлэг, Эрдэнэмандал, Өндөрүлаан сумд 10-17 ажлын байрыг тус тус бий болгосон байна.

Ажлын шинэ байранд ажилд орсон иргэний тоо



Дүгнэлт

Хөдөлмөрийн насны хүн амын тоо нийт хүн амын тооноос илүү хурдацтай өсч байгаа нь хүн амын ажил эрхлэлтийг дээшлүүлэх, ажилгүйдлийг бууруулахад онцгой анхаарч ажиллах шаардлага бий болсныг харуулж байна. Иймээс ч сүүлийн жилүүдэд хөдөлмөр эрхлэлтийн бодлогод дорвитой өөрчлөлт гарч Хөдөлмөрийн зах зээлийн үйл ажиллагаа идэвхжсэн.

Аймгийн эдийн засгийн идэвхитэй хүн амд нийт ажиллагчдын элзэх хувийг салбараар авч үзэхэд боловсруулах аж үйлдвэр, үл хөдлөх хөрөнгө, бизнесийн бусад үйл ажиллагаа, нийгэм бие хүнд үзүүлэх

үйлчилгээний салбарынхаас бусад бүх салбарт ажиллагчдын тоо өссөн байна.

Улсын хэмжээнд нийт ажиллагчдын тоо 2015 онд 1151,2 мянга болж 2014 оныхоос 3.6 хувь, 2013 оныхоос 4.3 хувь, 2012 оныхоос 8.9 хувиар өссөн байна.

Архангай аймгийн нийт ажиллагчдын тоо 2015 онд 40.2 мянга болж, 2014 оныхоос 0.9 хувь, 2013 оныхоос 0.8 хувиар буурч харин 2012 оныхоос 0.8 хувиар буурсан байна. Архангай аймагт нийт ажиллагчдын 3,5 хувь нь оршин сууж байна.

Улсын хэмжээнд аж ахуйн нэгж, байгууллагын ажиллагчдын тоо, дундаж цалин, орлогын судалгаагаар 2015 онд улсын хэмжээнд 808,0 мянган төгрөг болж, 2014 оноос 1 хувиар өссөн байна. Архангай аймагт 2014 онд сарын дундаж цалин 614,1 мянган төгрөг болж 2014 оноос 1 хувиар өссөн байна.

Ажиллах хүчний оролцооны түвшин (АХОТ) улсын хэмжээнд 60.3 хувь, хангайн бүсэд 69.6, Архангай аймагт 76,7 байна. Ажиллах хүчний оролцооны түвшин хотод хөдөөгийнхөөс 16.4 пунктээр доогуур байгаа нь хот, суурин газарт суралцагчдын хувийн жин хөдөө орон нутгийнхаас өндөр байгаатай холбоотой.

Хөдөлмөрийн насны хөдөлмөр эрхлээгүй хүн амын таван хүний хоёр нь 16-29 насны залуучууд, бараг хоёр

хүний нэг нь ямар нэг тодорхой шалтгаангүйгээр ажил хөдөлмөр эрхлээгүй байна.

Хөдөлмөрийн насны 10.0 мянган хүн тутамд 360 ажилгүйчүүд ноогдож байгаа бөгөөд өнгөрсөн оны мөн үеийнхээс ажилгүйчүүдийн тоо 1,2 хувиар өссөн байна.

Ашигласан материал

1. Статистикийн асуудлууд сэтгүүл
2. Архангай аймгийн ажиллах хүчний судалгаа 2015 он
3. Статистикийн эмхтгэл 2015 он
4. www.nso.mn
5. www.1212.mn

